

PEECON



GEBRUIKERSHANDLEIDING

2025

Peecon Silo tank

De hoofdfunctie van dit document is het waarborgen van een veilige en efficiënte interactie tussen mens en machine. Bewaar dit document voor toekomstig gebruik.

© Copyright 2025

Alle rechten voorbehouden. Niets uit deze uitgave mag worden verveelvoudigd, of in een geautomatiseerd gegevensbestand, of openbaar gemaakt, in enige vorm of wijze, hetzij elektronisch, mechanisch, door fotokopieën, opnamen, of op enige manier, zonder voorafgaande schriftelijke toestemming van Peeters Group B.V. Dit geldt ook voor de bijbehorende tekeningen en schema's.

Peeters Group B.V. behoudt zich het recht voor om onderdelen op elk gewenst moment te wijzigen, zonder voorafgaande of directe kennisgeving aan de afnemer.

De inhoud van deze gebruikershandleiding kan eveneens worden gewijzigd zonder voorafgaande waarschuwing. Voor informatie betreffende instelling, onderhoudswerkzaamheden of reparaties waarin deze gebruikershandleiding niet voorziet, wordt u verzocht contact op te nemen met de technische dienst van uw leverancier.

Deze gebruikershandleiding is met alle mogelijke zorg samengesteld, maar Peeters Group B.V. kan geen verantwoordelijkheid op zich nemen voor eventuele fouten in deze gebruikershandleiding of voor de gevolgen daarvan.

1. Inleiding	6
1.1. Voorwoord	6
1.2. Garantie en aansprakelijkheid	7
1.3. EG verklaring van overeenstemming	8
1.4. Veiligheidsinstructies	9
1.5. Typeaanduiding	9
2. Technische specificaties	10
3. Toepassing van de machine	11
4. Belangrijke veiligheidsmaatregelen	12
4.1. Algemeen	12
4.2. Gevarenzone	14
➤ Indien het geluidsniveau boven 85 dB(A) komt, is het dragen van gehoorbescherming verplicht.	
14	
4.3. Gebruik van machine	14
4.5. Veiligheidssymbolen	14
4.5.1. Verklaring veiligheidssymbolen	15
4.7. Extreme omstandigheden	17
5. Functioneren van de machine	18
6. Eerste inbedrijfsstelling	19
6.1. Portaal	19
6.2. Silo 20	
6.3. Schuifluik	20
6.4. Losse onderdelen	20
6.5. Bediening	25
6.6. Vullen	25
6.7. Openen schuifluik	25
6.8. Sluiten schuifluik	25
7. Onderhoud aan de machine en persoonlijke beschermingsmiddelen (PBM's)	26
7.1. Onderhoudsintervallen	26
7.2. Specificaties vloeistoffen	26
7.3. Hydrauliekslangen	27
7.4. Bevestigingsmateriaal	27
8. Storingen	28
9. Systeemschema's	28
9.1. Hydraulisch schema	28

1. Inleiding

1.1. Voorwoord

Gefeliciteerd met de aankoop van uw nieuwe Peecon Silo tank. Met deze machine bent u verzekerd van kwaliteit en degelijkheid.

De Peecon Silo tank is ontwikkeld op basis van een uitgebreid onderzoeks- en testprogramma. Een van de belangrijkste doelstellingen was het ontwerpen van machines die qua gebruik, werking, veiligheid, onderhoud en levensduur volledig voldoen aan de Europese richtlijnen en internationale normen die gelden voor Silo tanken.

Lees voordat u met de machine aan de slag gaat deze handleiding zorgvuldig door en zorg ervoor dat u alle informatie begrijpt. Dit draagt bij aan veilig gebruik, optimale prestaties en een lange levensduur van de machine. Bewaar de handleiding altijd bij de machine, zodat deze gemakkelijk geraadpleegd kan worden.

De meest recente versie van deze handleiding kunt u opvragen bij uw dealer. Ook is een digitale versie beschikbaar via <https://peecon.com/downloads>.

Heeft u vragen of problemen waar deze handleiding geen antwoord op geeft? Neem dan contact op met uw dealer of met Peeters Landbouwmachines B.V.

Op schade die het gevolg is van onjuiste bediening of ondeskundig gebruik kan geen garantie worden gegeven. Twijfelt u over een bedienings-, onderhouds- of reparatiehandeling? Raadpleeg dan altijd een deskundige.

De fabrikant behoudt zich het recht voor om zonder voorafgaande melding wijzigingen aan de machine aan te brengen. Ook de afbeeldingen, afmetingen en gewichten in deze handleiding kunnen tussentijds wijzigen en zijn daarom niet bindend.

Bevoegde personen zijn personen die:

- Een zeker kennisniveau hebben opgebouwd door scholing/training (interne cursus specifiek voor de Peecon Silotank) en die bepaalde vaardigheden hebben om de machine te bedienen.

Technisch vakbekwame personen zijn personen die:

- Bevoegd zijn en een zeker technisch kennisniveau (minimaal diploma MBO-niveau) hebben opgebouwd door scholing/training, en die bekend zijn met de techniek van de machine en zich bewust zijn van de mogelijke gevaren en risico's.
- Bevoegd zijn om de machine in te stellen, te bedienen, schoon te maken en onderhoud uit te voeren (bijvoorbeeld een servicemonteur van Peeters Landbouwmachines B.V.).

1.2. Garantie en aansprakelijkheid

Om misverstanden te voorkomen, verzoeken wij u deze handleiding volledig door te nemen. Wij hebben veel aandacht besteed aan de veiligheid en functionaliteit van uw machine. Hieronder vindt u de belangrijkste informatie over garantie en aansprakelijkheid.

Elke machine wordt in de fabriek zorgvuldig gecontroleerd om materiaal- en fabricagefouten uit te sluiten. Mochten er desondanks gebreken optreden, dan stelt Peeters Landbouwmachines B.V. defecte onderdelen kosteloos ter beschikking gedurende 12 maanden of 750 bedrijfsuren na levering (wat het eerst wordt bereikt), met uitzondering van slijtdelen.

De garantie vervalt in de volgende gevallen:

- Wanneer u afwijkt van de gebruiks- en onderhoudsvoorschriften in deze handleiding, zonder schriftelijke toestemming van de fabrikant.
- Wanneer onderhoud niet wordt uitgevoerd volgens het voorgeschreven onderhoudsschema. Deze onderhoudsbeurten moeten worden vastgelegd.
- Wanneer bij onderhoud of reparaties niet-originele onderdelen worden gebruikt. Originele onderdelen staan vermeld in de onderdelenlijst, te downloaden via <https://peecon.com/downloads>.
- Wanneer de onderstaande gebruikersverklaring niet volledig is ingevuld, ondertekend, ingescand en ingestuurd door de afnemer.
- Wanneer zonder toestemming van Peeters Landbouwmachines B.V. eigenhandig wijzigingen aan de machine worden aangebracht.
- Wanneer de machine wordt doorverkocht.

De garantie beperkt zich tot het leveren van vervangende onderdelen en dekt **niet**:

- Verlies van inkomsten door stilstand van de machine.
- Transportkosten van en naar een werkplaats.
- Kosten voor speciaal gereedschap.
- Kosten voor monteurs.

Voor een beroep op garantie neemt u contact op met uw dealer. De kosten van onderdelen kunnen in eerste instantie in rekening worden gebracht en worden na inspectie door een erkende dealer of Peeters Landbouwmachines B.V. vergoed.

Gebruikersverklaring

Schrijf de volgende informatie over uw machine op. Dit helpt bij het melden van problemen en het bestellen van onderdelen.

1. Model: Silo _____ 2. Afleverdatum: _____

3. Serienummer van de machine: _____

Door ondertekening bevestigt de gebruiker dat de handleiding volledig is gelezen en begrepen:

Naam: _____ Handtekening: _____

1.3. EG verklaring van overeenstemming



PEETERS GROUP

The Dutch innovators

Munnikenheiweg 47 | 4879 NE Etten-Leur | NL



Technische documentatie aanwezig op locatie bovengenoemde fabrikant.

EG VERKLARING VAN OVEREENSTEMMING

PEECON

Hierbij verklaart de ondergetekende dat de machine:

Merk:	Peecon
Modellen:	Peecon Silo
Bouwjaar:
Serie nr:	610
Categorie:	Silo tanken (opslaan van drijfmest en slachtafval)

Voldoet aan de volgende Europese richtlijnen:

- EN-ISO 12100:2010
- EN ISO 4413



Plaats: Etten-Leur
Datum:

D.P.M. Peeters
Algemeen directeur

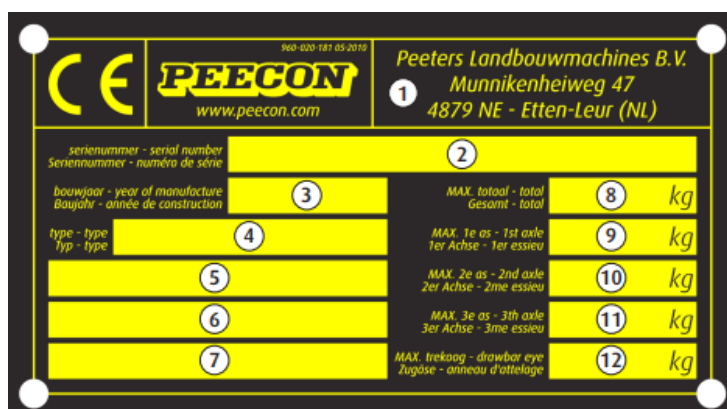
1.4. Veiligheidsinstructies

Een onjuiste of onvoorzichtige bediening kan leiden tot ongevallen. Lees daarom alle instructies zorgvuldig door en houd u aan de veiligheidsvoorschriften. Raadpleeg ook de handleidingen van andere onderdelen, zoals de aangesloten pomp. Iedereen die de machine gebruikt, moet deze instructies kennen.

In deze handleiding worden verschillende symbolen gebruikt:

Symbol	Betekenis
	WAARSCHUWING VOOR GEVAAR OF BESCHADIGING Waarschuwingen en aanvullende informatie.
	TIPS EN ADVIEZEN Suggesties en adviezen om uw werkzaamheden eenvoudiger uit te voeren.

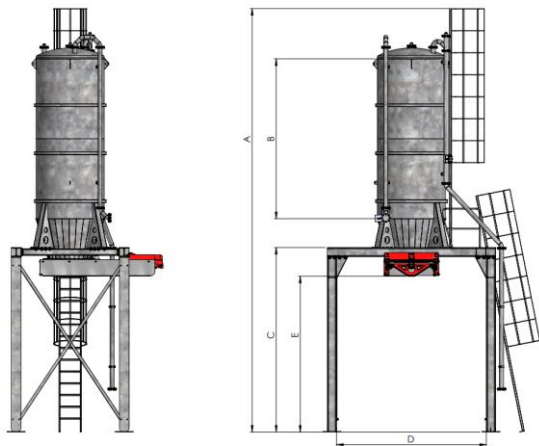
1.5. Typeaanduiding



Figuur 1 - Typeplaatje

1	Contactgegevens van de fabrikant	7	Gereserveerd voor extra gegevens
2	Serienummer (identificatienummer)	8	Het maximale totaalgewicht van de machine
3	Bouwjaar van de machine	9	De maximale asbelasting op de 1e as (indien aanwezig)
4	Uitvoering van de machine	10	De maximale asbelasting op de 2e as (indien aanwezig)
5	Gereserveerd voor extra gegevens (bijvoorbeeld homologatienummer)	11	De maximale asbelasting op de 3e as (indien aanwezig)
6	Gereserveerd voor extra gegevens	12	De wettelijke maximale belasting op het trekoog (indien aanwezig)

2. Technische specificaties



Peecon Silo	ST 3000	ST 7000	ST 10000
Inhoud	3m ³	7m ³	10000m ³
Lengte A	10600mm	8168mm	6418mm
Lengte B	750mm	2400mm	4000mm
Lengte C	4618mm	4618mm	4618mm
Lengte D	3740mm	3740mm	3740mm
Lengte E	3915mm	3915mm	3915mm

3. Toepassing van de machine

Deze machine is uitsluitend bedoeld voor de volgende toepassingen:

- Opslaan van drijfmest, slachtafval, of andere volgens de fabrikant toegestane vloeistoffen.
- Het laden en lossen van drijfmest, slachtafval of andere volgens de fabrikant toegestane vloeistoffen

Bij gebruik van de machine moet u altijd de voorschriften in deze handleiding opvolgen. Dit geldt zowel voor de gebruiks- als de veiligheidsinstructies van de fabrikant.

Het uitvoeren van constructieve wijzigingen of uitbreidingen zonder toestemming van de fabrikant is niet toegestaan. Dergelijke wijzigingen kunnen leiden tot onveilige situaties en ernstig of dodelijk letsel veroorzaken.

De machine mag uitsluitend in gebruik zijn wanneer zich geen personen of dieren in de gevarenzone bevinden.

4. Belangrijke veiligheidsmaatregelen



LET OP! Lees deze handleiding zorgvuldig door voordat u de machine gebruikt. Raadpleeg de handleiding bij vragen of problemen. Controleer of de fabrieksinstellingen ongewijzigd zijn en of tijdens transport geen onderdelen zijn losgeraakt. Zorg dat alle waarschuwingstekens aanwezig en op de juiste plaats bevestigd zijn.

4.1. Algemeen

De of bediener is altijd verantwoordelijk voor schade en/of ongevallen die ontstaan door onjuist gebruik of het niet opvolgen van de veiligheidsvoorschriften.

De Peecon Silo mag alleen worden gebruikt voor het opslaan, laden, lossen en doseren van drijfmest, slachtafval of andere volgens de fabrikant toegestane vloeistoffen. Gebruik voor andere doeleinden is niet toegestaan.

Controleer vóór elk gebruik de volgende punten:

- Inspecteer de machine zorgvuldig op zichtbare schade en losse onderdelen.
- Controleer of alle verbindingstukken goed zijn bevestigd.
- Zorg dat het schuifluik volledig gesloten is.
- Controleer of niemand zich in het werkgebied van de machine bevindt.
- Overschrijd nooit het maximale volume en of belasting (zoals aangegeven op het typeplaatje).
- Controleer de ankerbouten
- Bestudeer de veiligheidsinstructies.



LET OP! We wijzen u op een aantal situaties waarbij extra voorzichtigheid geboden is, om uw eigen veiligheid én die van anderen in de omgeving te waarborgen.

Volgende situaties vragen om extra voorzichtigheid:

- Werkzaamheden uitvoeren of proefdraaien met deze silo mag niet in een gesloten ruimte in verband met gevaarlijke gassen.
- Kijk altijd rondom de machine en tractor of vrachtwagen voordat u wegrijdt of de machine inschakelt.
- Let extra op mensen, dieren en vooral kinderen in de omgeving.
- Zorg voor goed zicht tijdens het werken.
- Het is verboden op de machine te verblijven tijdens transport of gebruik.
- Kom nooit tussen de trekker of vrachtwagen en de machine.
- Sta nooit onder het schuifluik.

Neem naast de aanwijzingen uit deze handleiding ook de algemeen geldende voorschriften voor veiligheid en ongevallenpreventie in acht. Raak vertrouwd met alle systemen, bedieningselementen en hun functies voordat u de machine gebruikt.

- Controleer de machine voor elk gebruik op veiligheid.
- Draag altijd nauwsluitende kleding en vermijd loszittende kledingstukken.
- De machine mag uitsluitend door één persoon worden bediend.
- Beveilig, borg en schakel de machine uit nadat u gestopt bent met uw werkzaamheden en de machine achterlaat.
- Koppel de machine aan uw pomp volgens voorschrift en controleer altijd of de vergrendelingen goed vastzitten.
- Wees bijzonder voorzichtig bij het laden en lossen van de machine vanwege de schadelijke stoffen in de machine.
- Repareer beschadigingen aan lak, verzinkte delen of slijtage direct voordat u weer met de machine werkt. Valt de machine nog binnen de garantie, neem dan eerst contact op met uw dealer of de fabrikant.
- Controleer regelmatig of hydraulische leidingen onbeschadigd zijn. Vervang beschadigde slangen direct door exemplaren van de voorgeschreven kwaliteit (SAE 100 R2A volgens DIN 20022/2).
- Tracht nooit lekkage in een werkend hydraulisch systeem met de hand te dichten. Olie kan via de huid binnendringen en bloedvergiftiging veroorzaken.
- Controleer vóór het inschakelen altijd de draairichting van uw pomp.



LET OP! Besteed extra aandacht aan deze punten wanneer u de machine voor het eerst installeert. Dit voorkomt dat hydraulische functies niet of verkeerd werken.

- Schakel de hydrauliekunit uit zodra deze niet nodig is, om onnodige verslechtering van de olie te voorkomen.
- Controleer wekelijks of het schuifluik goed afdicht.

4.2. Gevarezone

Tijdens gebruik mogen zich geen personen in de gevarezone bevinden.

- Rondom: minimaal 10 meter afstand houden.



LET OP! Het is verboden om het bordes te betreden als de machine in gebruik is.

Het geluidsniveau tijdens gebruik van de silo is afhankelijk van de pomp die door de gebruiker wordt aangesloten.

- Indien het geluidsniveau boven 80 dB(A) komt, moet gehoorbescherming beschikbaar zijn.
- **Indien het geluidsniveau boven 85 dB(A) komt, is het dragen van gehoorbescherming verplicht.**
- Raadpleeg altijd de handleiding van de pomp voor de exacte geluidswaarden en aanvullende veiligheidsvoorschriften.

4.3. Gebruik van machine

- Draag nauwsluitende kleding. Loszittende kleding verhoogt het risico op beknelling.
- Maak uzelf vertrouwd met alle onderdelen en bedieningsfuncties voordat u gaat werken.
- Overschrijd nooit het maximaal toegestane totaalgewicht en volume.
- Gebruik de machine alleen als alles is aangesloten of afgedicht is
- Laat geen personen in de omgeving van de machine tijdens gebruik.

4.5. Veiligheidssymbolen

Op uw silo zijn stickers aangebracht met veiligheids- en waarschuwingsaanduidingen. Deze geven aan waar risico's aanwezig zijn, ondanks het veilige ontwerp van de machine.

Lees altijd de handleiding voordat u de machine in gebruik neemt. Controleer regelmatig of de stickers aanwezig en goed leesbaar zijn. Zijn ze beschadigd of onleesbaar? Werk dan niet verder en laat de stickers vervangen door uw dealer.



LET OP! Om elke (nieuwe) gebruiker veilig te laten werken, dienen de stickers altijd schoon en duidelijk leesbaar te zijn. Bij beschadiging dienen deze altijd vervangen te worden. **Stickers zijn via uw dealer verkrijgbaar.**

4.5.1. Verklaring veiligheidssymbolen



Voor ingebruikname de handleiding en de veiligheidsvoorschriften lezen en naleven.



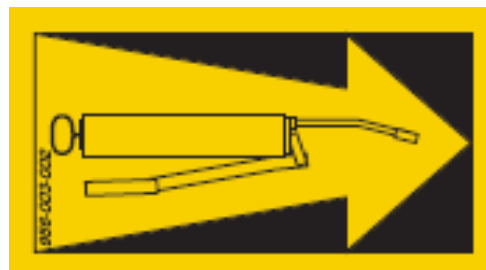
Deze slangen kunnen lichamelijk letsel en milieuschade veroorzaken. Werk uitsluitend aan het hydraulische systeem wanneer dit volledig drukloos is.



Het is verboden op het bordes te klimmen of dit te betreden. Laat geen personen de machine met de hand vanaf het bordes laden (gevaar voor invallen).



Tijdens het werken of rijden is het verboden op of onder de machine te staan. Bij het beladen mag zich niemand achter de mengwagen bevinden.



Hier bevindt zich één of meerdere smeerpunten. Smeer deze volgens het onderhoudsschema.



Controleer elke 10 bedrijfsuren de smeerpunten om slijtage en hoge kosten te voorkomen. Gebruik de voorgeschreven vetsoort. Neem bij twijfel contact op met uw dealer.



Dit is een hijspunt. Gebruik uitsluitend deze punten om de machine te heffen.

Geen hijspunt. Bevestig hier geen kabels, kettingen en/of andere hijsmiddelen. Dit kan schade aan de machine veroorzaken.



Draag tijdens het aanzuigen van vloeistof
Gehoorbescherming.



Het is **verboden om in de tank te gaan** of dampen in
te ademen vanwege verstikkings- of
vergiftigingsgevaar.

4.7. Extreme omstandigheden

In deze paragraaf worden extreme situaties beschreven. Mocht u hiermee te maken krijgen, houd er dan rekening mee dat het systeem kan haperen.

De aanbevolen bedrijfs- en omgevingstemperatuur ligt tussen **-30 °C en +40 °C**. Gebruik bij lagere temperaturen:

- Versnelt de slijtage van hydraulische pakkingen.
- Vergroot het risico op beschadigde hydraulische slangen en brosse breuken in de staalconstructie.
- Belangrijke maatregel: belast de machine bij lage temperaturen alleen met lichtere ladingen dan normaal is toegestaan.

Voordat u bij lage temperaturen begint te werken:

- Laat de olie enkele minuten door het systeem circuleren.
- Voer alle handelingen langzaam meerdere keren uit, zodat de pakkingen soepel worden voordat ze onder volledige druk komen te staan.

Bij werkzaamheden in extreem warme omstandigheden:

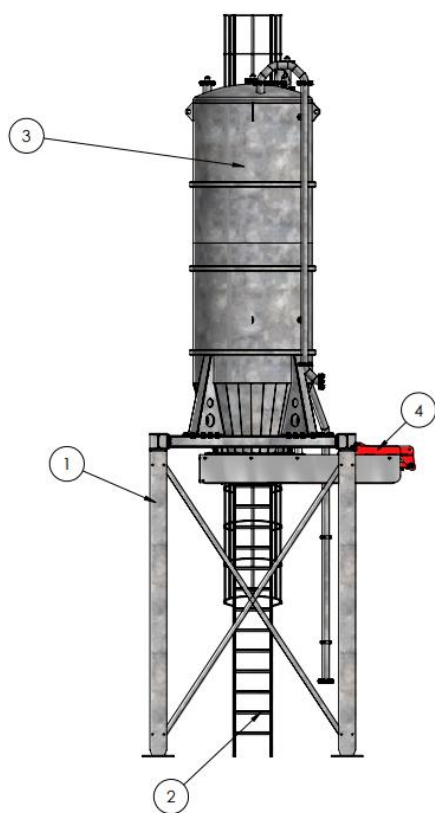
- Houd er rekening mee dat de hydraulische olie zeer heet kan worden.
- Wanneer de olietemperatuur boven **+80 °C** stijgt, kan de olie verdampen en raken de pakkingen beschadigd.

5. Functioneren van de machine

De silo is ontwikkeld voor de veilige opslag en buffering van vloeistoffen in combinatie met **uw pomp**. Tijdens het vullen wordt de vloeistof door **uw pomp** aangevoerd en stroomt deze de silo in.

Voor het legen van de silo is aan de onderzijde een schuifluik aangebracht. Dit schuifluik mag uitsluitend worden geopend wanneer er een **daarvoor bedoelde opvangvoorziening** aanwezig is, zoals een tankwagen of opvangbak. Op deze manier kan de inhoud gecontroleerd en veilig worden afgevoerd. Gebruik nooit een pomp om uw tank te legen.

Door deze combinatie van opslag en gecontroleerde lossing vormt de silo een robuuste en gebruiksvriendelijke oplossing voor uiteenlopende toepassingen. De constructie staat garant voor duurzaamheid, veiligheid en gemak in het dagelijks gebruik.



- | | | |
|---|------------|-------|
| 1 | Portaal | _____ |
| 2 | Ladder | _____ |
| 3 | Tank | _____ |
| 4 | Schuifluik | _____ |

6. Eerste inbedrijfsstelling

6.1. Portaal



Afhankelijk van de uitvoering van uw machine kan de hoogte van het portaal en de grote van uw tank verschillen.

Het portaal is als volgt opgebouwd:

De draagconstructie van de silo is opgebouwd uit vier kolommen in HEA 240-profielen, geplaatst op verankeringsplaten voor een stabiele bevestiging op de fundatie. Aan de bovenzijde zijn de kolommen onderling verbonden door zware HEA 240-liggers, waarmee een stijf raamwerk wordt gevormd. Binnen dit raamwerk zijn secundaire liggers uitgevoerd in HEA 180 ten behoeve van de ondersteuning en verdeling van de belasting van de silo.

Voor de horizontale stabiliteit is de constructie voorzien van kruisvormige windverbanden tussen de kolommen. Deze schoren zorgen voor de benodigde stijfheid tegen windbelasting en andere zijdelingse krachten, waardoor de constructie vervormingsvrij en veilig de verticale en horizontale belastingen naar de fundatie afvoert.

In de opbouwhandleiding ziet u bij stap 1-3 hoe deze constructie opgebouwt dient te worden. Hieronder staan deze stappen kort beschreven:

Stap 1: Monteer de twee afgebeelde liggers aan het gelaste raamwerk met “M24” bout-moer verbindingen (24x). Draai deze vast met een moment van 275 Nm.

Stap 2: Licht het gemonteerde frame op tot een hoogte dat de staanders hieronder gemonteerd kunnen worden. Monteer de vier afgebeelde staanders met “M24” bout-moer verbindingen (32x). Draai deze vast met een moment van 275 Nm.

Stap 3: Monteer de vier afgebeelde windverbanden aan de daarvoor bedoelde lipjes, trek deze pas strak als het portaal verankerd is. Vervolgens kunt u het portaal bevestigen met 24 ankerbouten op de daarvoor bedoelde plek. De ankerbouten moeten bevestigd worden in tenminste 200mm gewapend beton.

6.2. Silo

De silo zelf is bedoeld voor het bufferen van drijfmest, slachtafval en andere vloeistoffen waar de fabrikant toestemming voor heeft gegeven.

Stap 4: Nadat u het portaal op de bovenstaande manier bevestigd heeft, dient u de silo op het portaal te bevestigen op het daarvoor bedoelde gaten patroon. Deze bevestiging bestaat uit 32 boutmoer verbindingen. Draai deze vast met een moment van 275 Nm.



LET OP! Zorg ervoor dat de aansluitingen van de silo op dezelfde positie zitten als de tekening.

6.3. Schuifluik

Het schuifluik maakt het, snel lossen van de vloeistoffen uit de silo mogelijk.

Stap 5: Als de silo volgens stap 4 bevestigd is kunt u het schuifluik monteren. Voordat u begint is het noodzakelijk dat het schuifluik open is; dit, om ervoor te zorgen dat u bij het gaten patroon kunt komen waarmee u de silo bevestigt. Licht het schuifluik op en druk het tegen het bevestigingsvlak van de silo, met daar tussen de afgebeelde pakking. Vervolgens bevestigt u het schuifluik met "M16" Slotbout-moer verbinding (36x) draai deze vast met 200 Nm.

Op het uiteinde van het schuifluik dient u vervolgens het schuifluik extra te bevestigen met de afgebeelde hoeklijn aan het portaal. Hiervoor gebruikt u "M16" bout moer verbindingen (6x)

6.4. Losse onderdelen

Vervolgens zijn er nog enkele losse onderdelen die gemonteerd dienen te worden:

Stap 6: Het bordes bevestigt u tussen de daarvoor bedoelde flens plaatjes. Dit doet u met "M12" bout-moer verbindingen (12x). Dan kunt u de aansluitingen monteren dit doet door bovenop de silo de flens verbinding te koppelen met "M16" bout-moer verbindingen (8x).

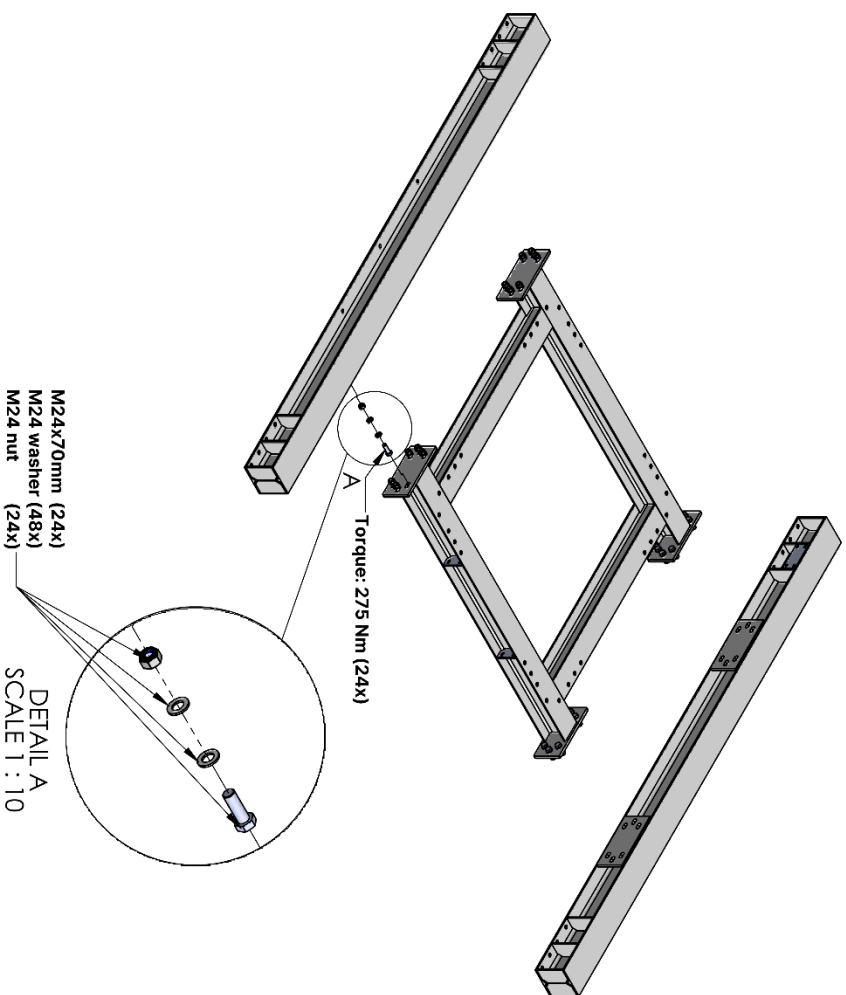
Vervolgens dient u de lipjes aan de zijkant van de silo te verbinden met de lipjes op de leidingen. Dit doet u met "M12" bout-moer verbindingen (4x).

Stap 7: Tot slot moeten de kooiladders gemonteerd worden, deze worden met de afgebeelde lipjes boven en onderaan gemonteerd.

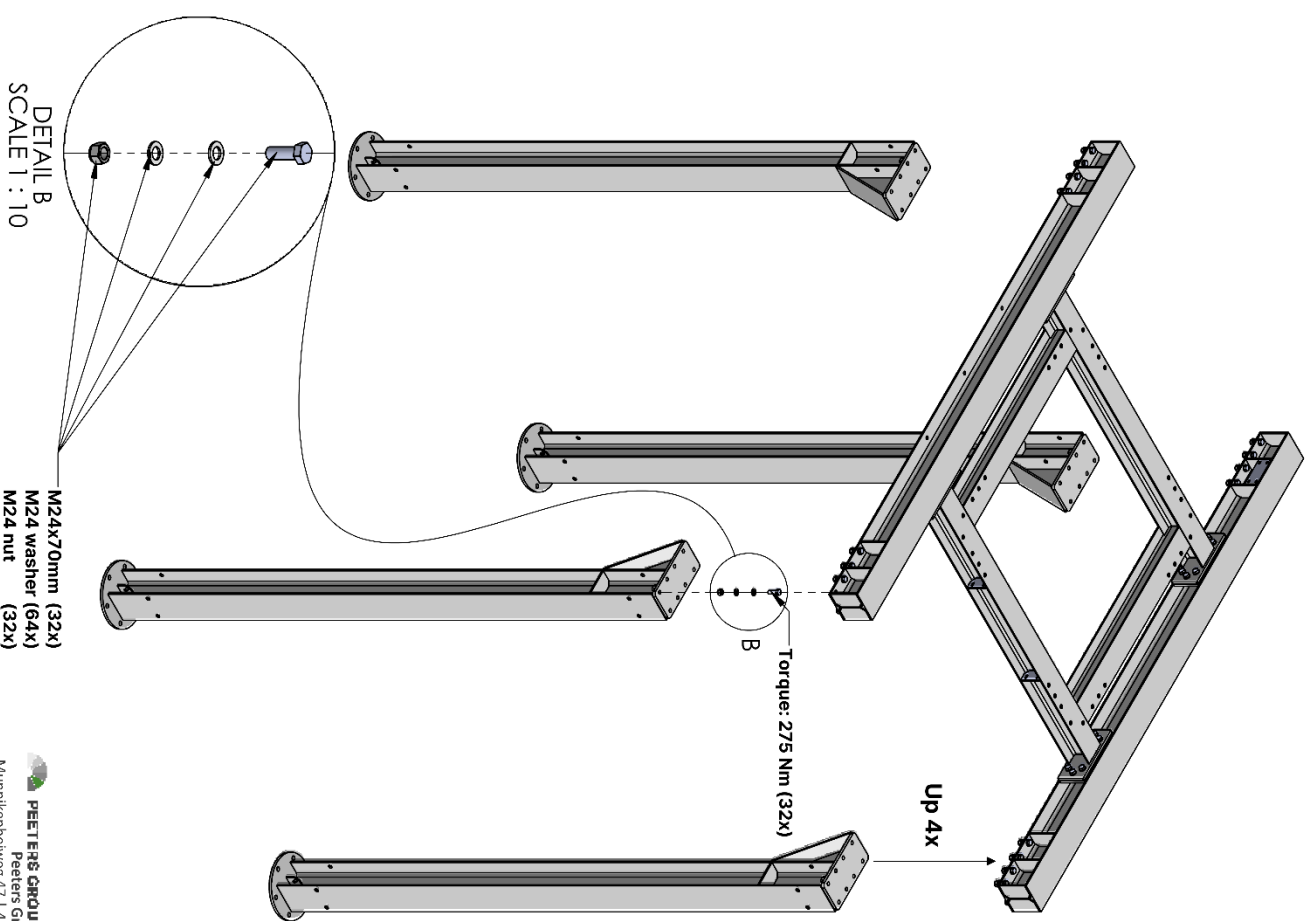


LET OP! Zorg ervoor dat de onderkant van de kooiladder ook verankerd is met M12 bouten.

STEP 1

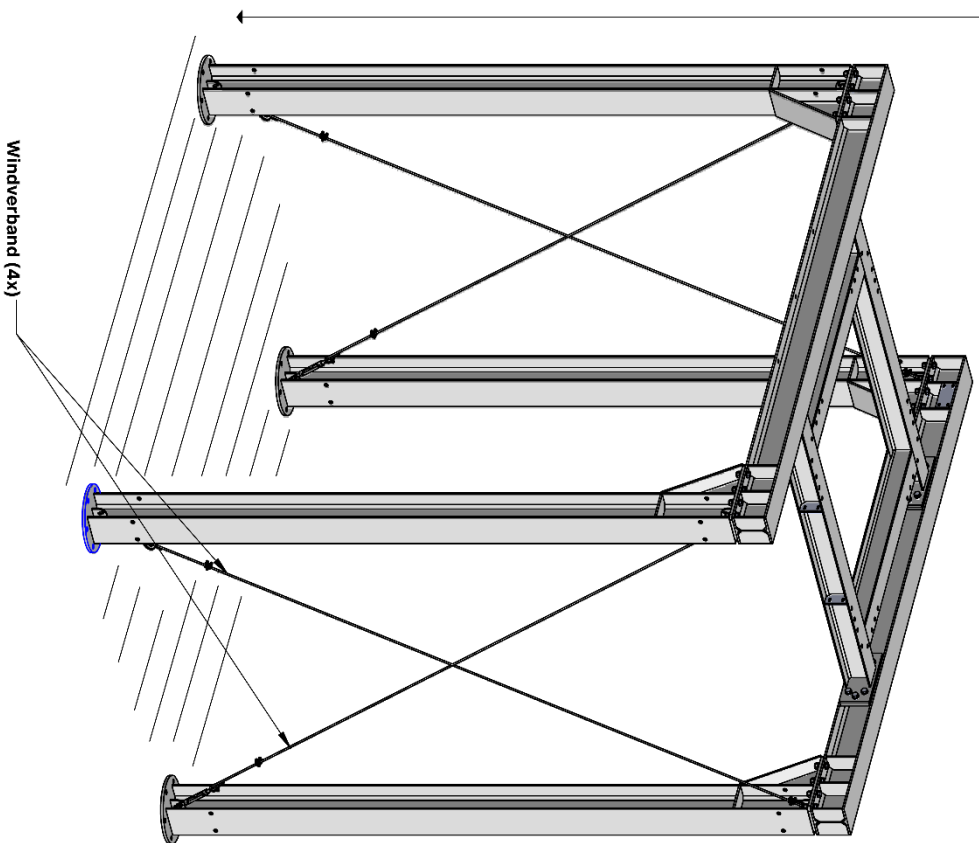


STEP 2

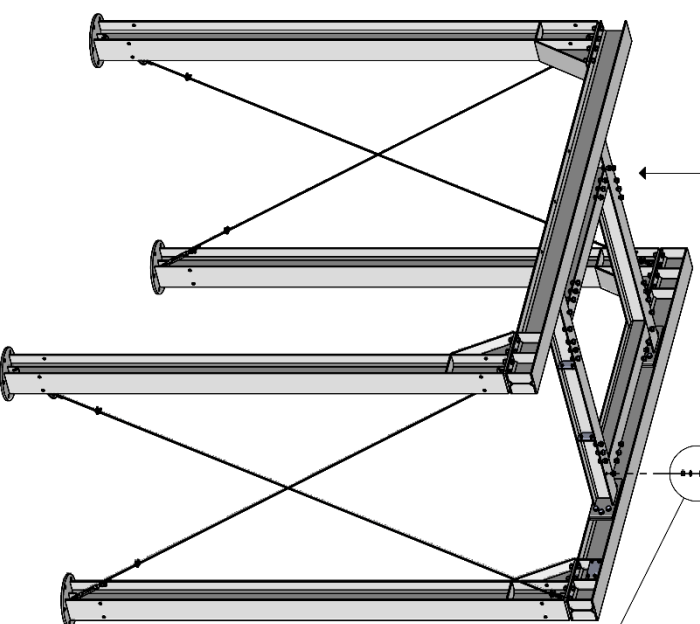
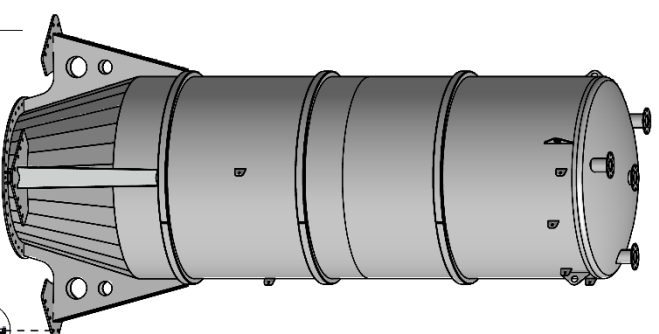


STEP 3

Anchor bolts must be embedded in 200 mm reinforced concrete.

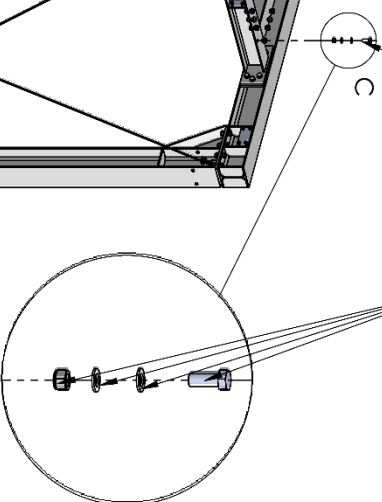


STEP 4



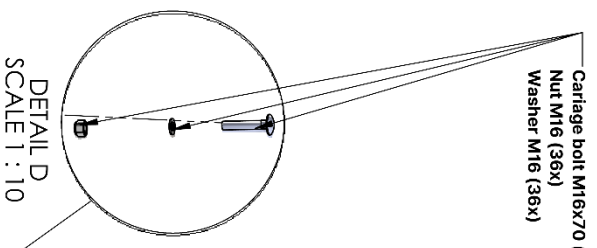
M24x70mm (32x)
M24 washer (64x)
M24 nut (32x)

Torque: 275 Nm (32x)

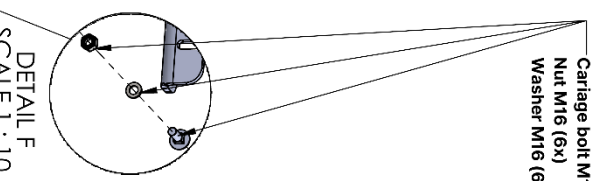


DETAIL C
SCALE 1:10

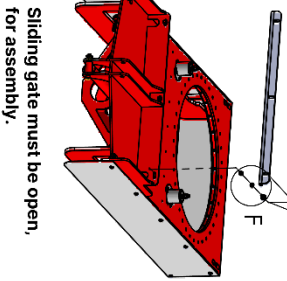
Carriage bolt M16x70 (36x)
Nut M16 (36x)
Washer M16 (36x)



Carriage bolt M16x50 (6x)
Nut M16 (6x)
Washer M16 (6x)

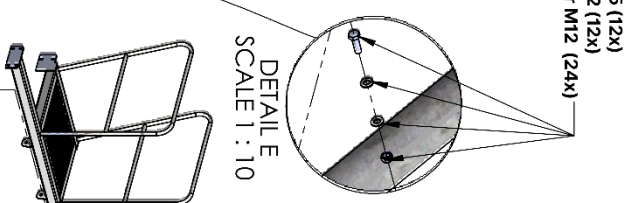


Torque: 200 Nm (36x)

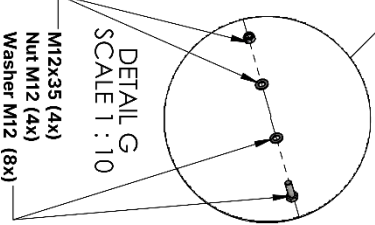


STEP 5

M12x45 (12x)
Nut M12 (12x)
Washer M12 (24x)

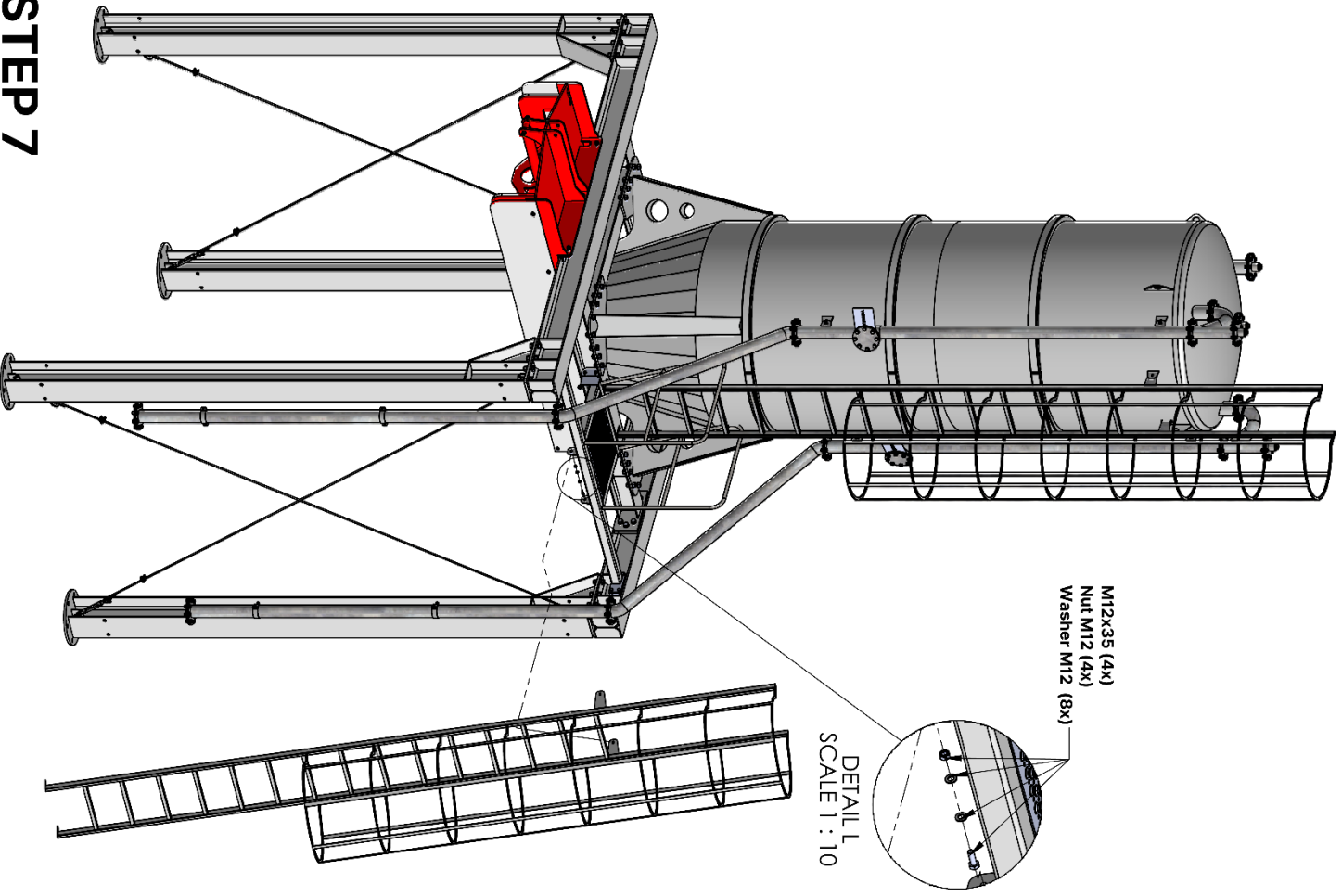


M12x35 (4x)
Nut M12 (4x)
Washer M12 (8x)



STEP 6

STEP 7



6.5. Bediening

Standaard worden de hydraulische functies van de machine bediend via het stuurventiel van de bijgeleverde hydrauliekunit.

6.6. Vullen

1. Controleer of het schuifluik volledig is gesloten.
2. Koppel de vacuüm slang aan uw vochtvanger en controleer de stand van uw pomp.
3. Vul de silo met de door u beschikbaar gestelde pomp de druk is variabel tussen de 0 en 0,5 bar. Dunne mest heeft een lagere druk nodig dan dikke mest. Zorg er ten alle tijden voor dat de druk nooit hoger komt dan 0.5 bar
4. Controleer de kranen en standen van uw pomp en koppel de vulsang rustig los. Er zal wat vocht uit de slang stromen.

6.7. Openen schuifluik

1. Controleer of niemand zich tussen de schuifklep en uw opvang systeem bevind
2. Open de schuifklep gecontroleerd d.m.v. de hydrauliekunit.



LET OP! Bij vaste mest kan de inhoud onverwacht naar buiten vallen.

6.8. Sluiten schuifluik

1. Zorg dat er geen obstakels zijn die zich tussen het rubber en de schuif bevinden.
2. Sluit de schuifklep d.m.v. de hydrauliekunit en controleer of de schuif volledig tot zijn eindaanslag is gekomen.

7. Onderhoud aan de machine en persoonlijke beschermingsmiddelen (PBM's)



Tijdig en correct uitgevoerd onderhoud is essentieel voor een goede werking en een lange levensduur van de machine. Gebruik bij onderhoud altijd de voorgeschreven persoonlijke beschermingsmiddelen (PBM's).

Voordat u onderhouds-, reinigings- of reparatiewerkzaamheden uitvoert, moet u ervoor zorgen dat minimaal aan de volgende veiligheidsmaatregelen en PBM's is voldaan:

- Er mag geen druk op het hydraulisch systeem staan.
- Het schuifluik is gesloten.
- Er is een veilige werkomgeving gecreëerd.
- U draagt geschikte persoonlijke beschermingsmiddelen: werkhandschoenen, veiligheidsbril en veiligheidsschoenen.

Werkzaamheden mogen uitsluitend worden uitgevoerd door gekwalificeerd personeel dat alle bedienings- en veiligheidsinstructies heeft gelezen en begrepen.

7.1. Onderhoudsintervallen

	Voor ieder gebruik	Iedere week	Iedere maand	Eerste 10 uur	Iedere 8 uur	Iedere 25 uur	Iedere 50 uur	Ieder 100 uur	Iedere 250 uur	Iedere 1000 uur	Ieder jaar
○ = controleren/smeren/aanvullen											
● = vervangen											
1: Controle op schade of overmatige slijtage	○										
2: Smeren scharnier en glijpunten		○									
3: Controle hydraulische slangen/leidingen		○									
4: Bouten en moeren natrekken				○					○		
5: Olie hydrauliekunit			○	●			○			●	●
6: Afsluitring schuifluik	○								○		
7: Reinigen schuifluik		○									
8: Hydraulische componenten vrij maken van vervuiling							○				
9: Overdruk ventielen controleren	○										

7.2. Specificaties vloeistoffen

	Type	Hoeveelheid	Artikelnummer
Olie hydrauliekunit	Textran TDH Premium	± 20 Liter	959-181-014

7.3. Hydrauliekslangen



LET OP! Zoek nooit met de hand naar een hydraulische lekkage. Olie onder hoge druk kan de huid binnendringen en bloedvergiftiging veroorzaken. Raadpleeg bij een vermoeden hiervan onmiddellijk een medisch expert.



LET OP! Controleer vóór aanvang van werkzaamheden altijd of het hydraulisch systeem volledig drukloos is. Het demonteren van een onderdeel dat nog onder druk staat, kan ernstig letsel veroorzaken.

Hydraulische slangen en leidingen moeten minimaal **één keer per jaar** door een deskundige gecontroleerd worden op schade en slijtage. Wanneer schade of slijtage wordt geconstateerd, moet het betreffende onderdeel onmiddellijk worden vervangen of hersteld voordat de machine weer in gebruik wordt genomen.

Nieuwe slangen moeten voldoen aan de minimale voorgeschreven kwaliteit: **SAE 100 R2A volgens DIN 20022/2**.

Vermijd altijd contact met lekkende vloeistoffen onder druk. Als er werkzaamheden aan het hydraulisch systeem plaatsvinden, moet het systeem volledig druk loos zijn.



7.4. Bevestigingsmateriaal.

Na de eerste 10 bedrijfsuren moeten alle boutverbindingen en wielmoeren worden nagekeken en op het juiste aanhaalmoment worden vastgedraaid.

8. Storingen

Voor meer informatie over storingen kan u onderstaande tabel raadplegen of surfen naar <https://peecon.com/troubleshooting/>.

Storing	Oorzaak	Maatregel/Oplossing
Geen hydraulische functie beschikbaar	Olietoevoer is geblokkeerd	Controleer leiding
	Oliereservoir is leeg	Reservoir bijvullen Contacteer uw dealer
Kwaliteit voermengsel onvoldoende	Leiding verstopt	Leidingen controleren
	Vochtvangster verstopt	Vochtvangster controleren
	Mest te dik	Mest verdunnen of mixen
Lekkage schuifluik	Pakking of afdichtring lek	Controleer de pakking of ring op uitdroging/haarscheurtjes.
	Schuifluik te laag afgesteld.	Druk met de stelmoeren het schuifluik omhoog, zodat deze harder tegen de afdichtring drukt.
		Contacteer uw dealer

9. Systeemschema's

9.1. Hydraulisch schema

